

Santiago, Lunes 26 de diciembre de 2011

## RESUMEN ESTADÍSTICO TRANSPORTE AÉREO COMERCIAL EN CHILE

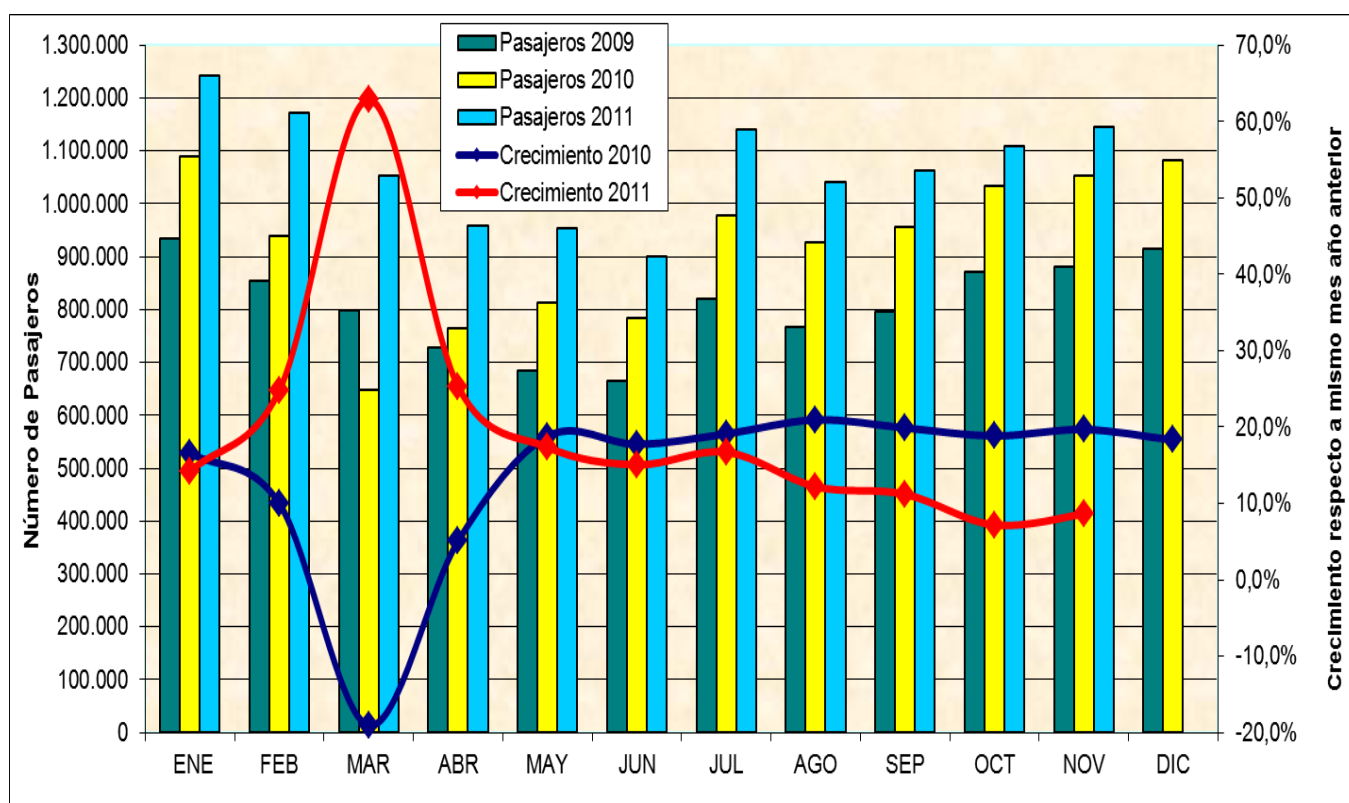
El resumen estadístico presenta en su primera parte un informe mensual donde se señalan cifras del transporte aéreo comercial regular de pasajeros y de carga, tanto nacional como internacional. Las comparaciones que se realizan, son respecto del mismo periodo del año anterior. En una segunda parte, se presenta una sección que brevemente reseña otros antecedentes y observaciones.

### A. INFORME MES DE NOVIEMBRE Y PERIODO ENERO-NOVIEMBRE DE 2011:

#### 1. Transporte aéreo de pasajeros:

En noviembre fueron transportados 1.144.797 pasajeros en vuelos nacionales e internacionales, lo que comparado con el mismo periodo del año 2010 representa un crecimiento de un 8,6%.

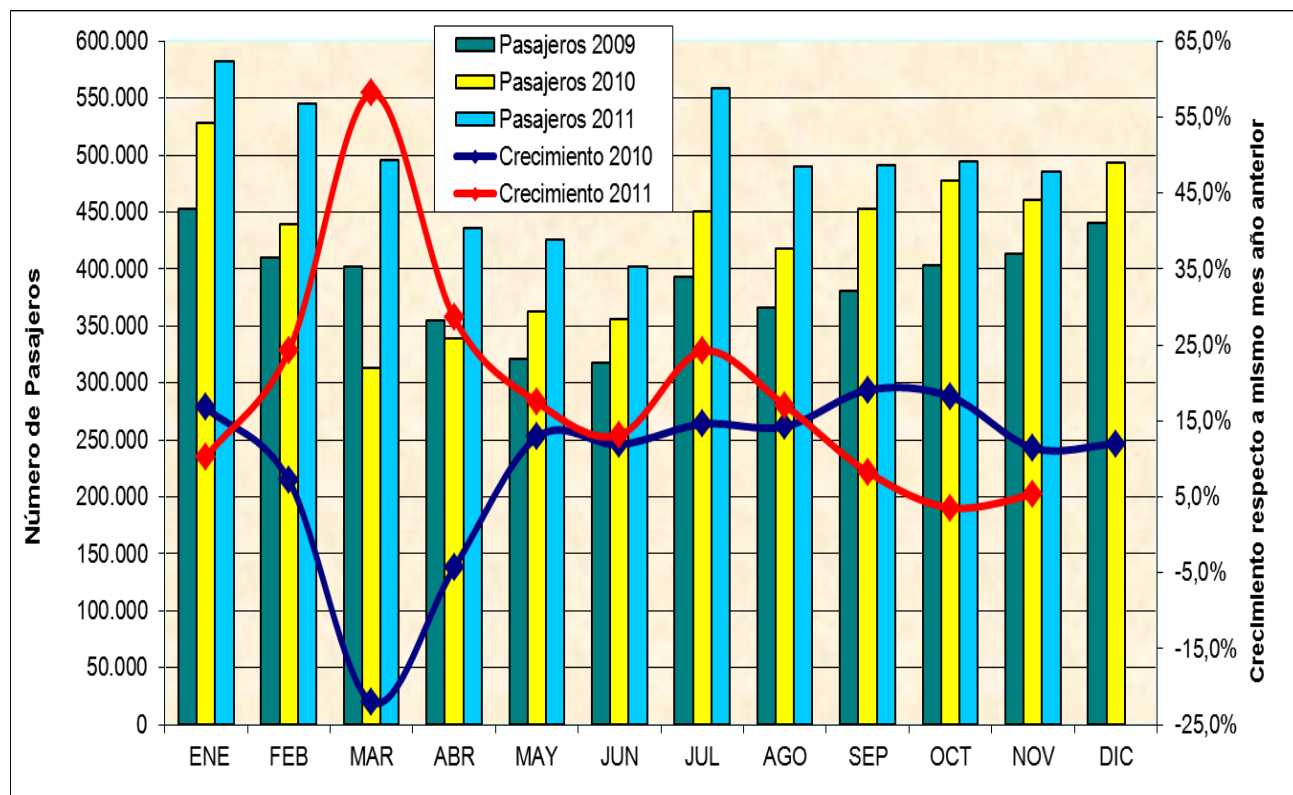
En el periodo enero-noviembre fueron transportados 11.777.246 pasajeros en vuelos nacionales e internacionales, lo que comparado con el mismo periodo del año 2010 representa un crecimiento de un 18%.



#### 1.1. Tráfico internacional de pasajeros:

En noviembre fueron transportados 484.929 pasajeros con origen o destino internacional, con un crecimiento del 5,3%, en comparación con igual periodo del año 2010.

En el periodo enero-noviembre fueron transportados 5.405.084 pasajeros con origen o destino internacional con un crecimiento del 17,6%, en comparación con igual periodo del año 2010.



▪ **Participación y crecimiento de mercado diferenciado por líneas aéreas<sup>1</sup>**

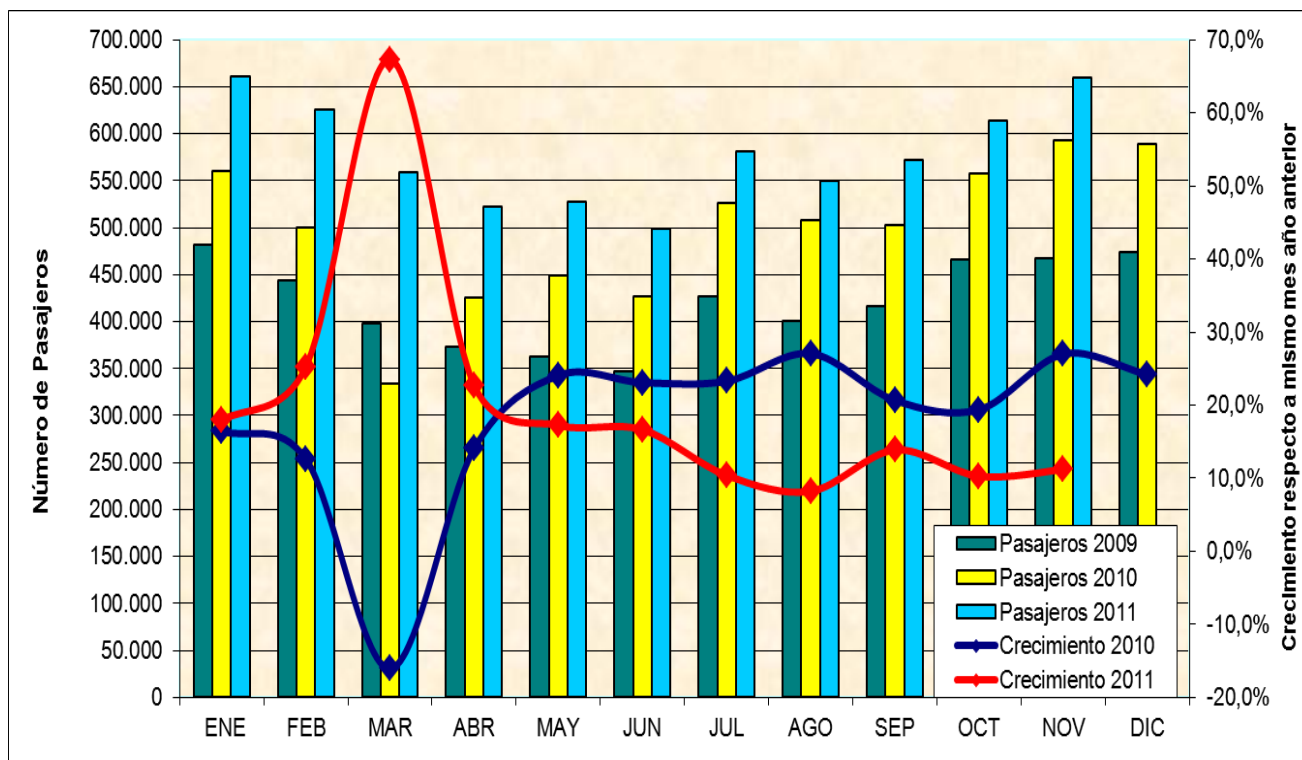
AÑO 2011	ENERO - NOVIEMBRE			NOVIEMBRE		
	Pasajeros	Participación	Crecimiento	Pasajeros	Participación	Crecimiento
LAN AIRLINES	2.698.225	49,9	18,4	255.643	52,7	13,8
T.A.M. LINEAS AEREAS	268.118	5,0	0,2	11.464	2,4	-58,8
C.O.P.A.	210.090	3,9	41,5	19.696	4,1	25,1
AMERICAN AIRLINES	208.703	3,9	6,6	18.442	3,8	-0,3
SKY AIRLINE	194.433	3,6	313,6	14.086	2,9	115,2
AEROL. ARGENTINAS	186.127	3,4	4,6	18.481	3,8	-6,9
LAN PERU	182.398	3,4	29,3	24.389	5,0	156,9
IBERIA	170.743	3,2	6,3	16.119	3,3	-5,6
AIR FRANCE	157.137	2,9	29,7	16.956	3,5	34,9
LAN ECUADOR	138.292	2,6	-16,0	7.952	1,6	-54,4
LAN EXPRESS	133.670	2,5	12,8	10.796	2,2	-11,3
PLUNA	132.618	2,5	44,0	11.666	2,4	12,1
TACA-PERU	130.386	2,4	41,2	9.623	2,0	4,3
GOL TRANS	113.828	2,1	40,8	10.539	2,2	12,8
AIR CANADA	110.217	2,0	14,7	8.397	1,7	-22,6
DELTA AIRLINES	102.081	1,9	11,5	9052	1,9	-0,6
AVIANCA	83.518	1,5	13,2	7.763	1,6	6,5
LAN ARGENTINA	66.930	1,2	-57,1	6.410	1,3	-61,2
PAL AIRLINES	42.108	0,8	28,3	288	0,1	-3,0
AEROMEXICO	37.950	0,7	33,1	5.289	1,1	120,1
T.A.M.	31.439	0,6	19,4	1.545	0,3	-43,3
L.A.C.S.A.	6.062	0,1	80,1	325	0,1	-13,6
AEROVIAS D.A.P.	11	0,0	-83,6	8	0,0	(+)
<b>Total general</b>	<b>5.405.084</b>	<b>100,0</b>	<b>17,6</b>	<b>484.929</b>	<b>100,0</b>	<b>5,3</b>

<sup>1</sup> Participación obtenida según los pasajeros absolutos transportados, es decir, corresponde al total de personas llegadas a Chile y salidas desde Chile por vía aérea.

## 1.2. Tráfico doméstico de pasajeros:

En noviembre fueron transportados 659.868 pasajeros dentro de Chile con un crecimiento del 11,2%, en comparación con igual periodo del año 2010.

En el periodo enero-noviembre fueron transportados 6.372.162 pasajeros dentro de Chile con un crecimiento del 18,3%, en comparación con igual periodo del año 2010.



### Participación y crecimiento de mercado diferenciado por líneas aéreas

#### a) Pasajeros absolutos transportados<sup>2</sup>

AÑO 2011	ENERO - NOVIEMBRE			NOVIEMBRE		
	Pasajeros	Particip.	Crecim.	Pasajeros	Particip.	Crecim.
LAN EXPRESS	2.962.828	46,5	16,0	271.149	41,1	-10,1
LAN AIRLINES	1.905.155	29,9	17,5	232.160	35,2	51,8
SKY AIRLINE	1.208.194	19,0	19,7	126.254	19,1	9,3
PAL AIRLINES	268.262	4,2	57,2	27.312	4,1	31,2
AEROVIAS D.A.P.	27.723	0,4	3,2	2.993	0,5	14,9
<b>Total general</b>	<b>6.372.162</b>	<b>100,0</b>	<b>18,3</b>	<b>659.868</b>	<b>100,0</b>	<b>11,2</b>

#### b) Pasajeros-kilómetros<sup>3</sup>

AÑO 2011	ENERO - NOVIEMBRE			NOVIEMBRE		
	Pax-Kms. (000)	Particip.	Crecim.	Pax-Kms. (000)	Particip.	Crecim.
LAN AIRLINES	2.754.221	40,2	14,7	336.009	47,3	53,6
LAN EXPRESS	2.638.834	38,5	12,6	227.105	32,0	-19,6
SKY AIRLINE	1.156.972	16,9	17,1	116.663	16,4	4,4
PAL AIRLINES	291.774	4,3	50,8	30.075	4,2	55,4
AEROVIAS D.A.P.	7.819	0,1	17,6	570	0,1	16,8
<b>Total general</b>	<b>6.849.620</b>	<b>100,0</b>	<b>15,4</b>	<b>710.422</b>	<b>100,0</b>	<b>12,3</b>

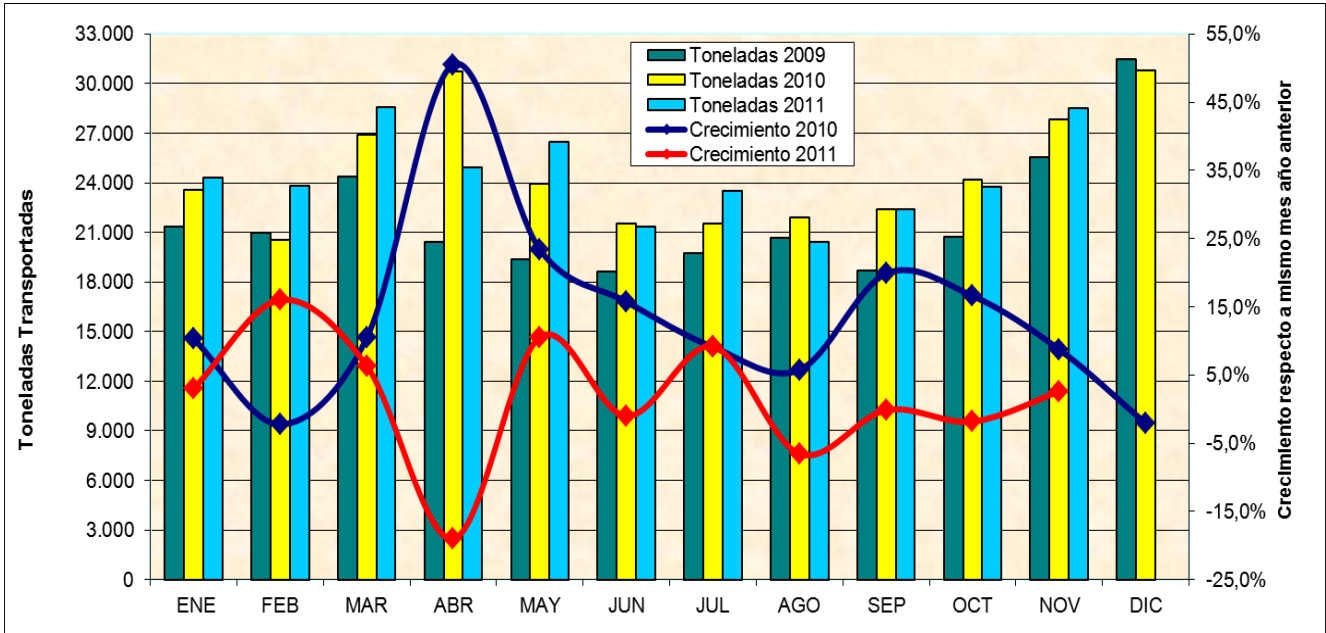
<sup>2</sup> Pasajeros Absolutos: Total de personas llegadas a Chile y salidas desde Chile por vía aérea.

<sup>3</sup> Pasajeros-kilómetros: suma del producto obtenido al multiplicar el número de pasajeros de pago transportados en cada etapa de vuelo por la correspondiente distancia de la etapa. La cifra resultante equivale al número de kilómetros recorridos por todos los pasajeros.

**2. Toneladas de carga:**

En noviembre fueron transportadas 28.538 toneladas en vuelos nacionales e internacionales, lo que comparado con igual periodo del año 2010 representa un crecimiento de un 2,6%.

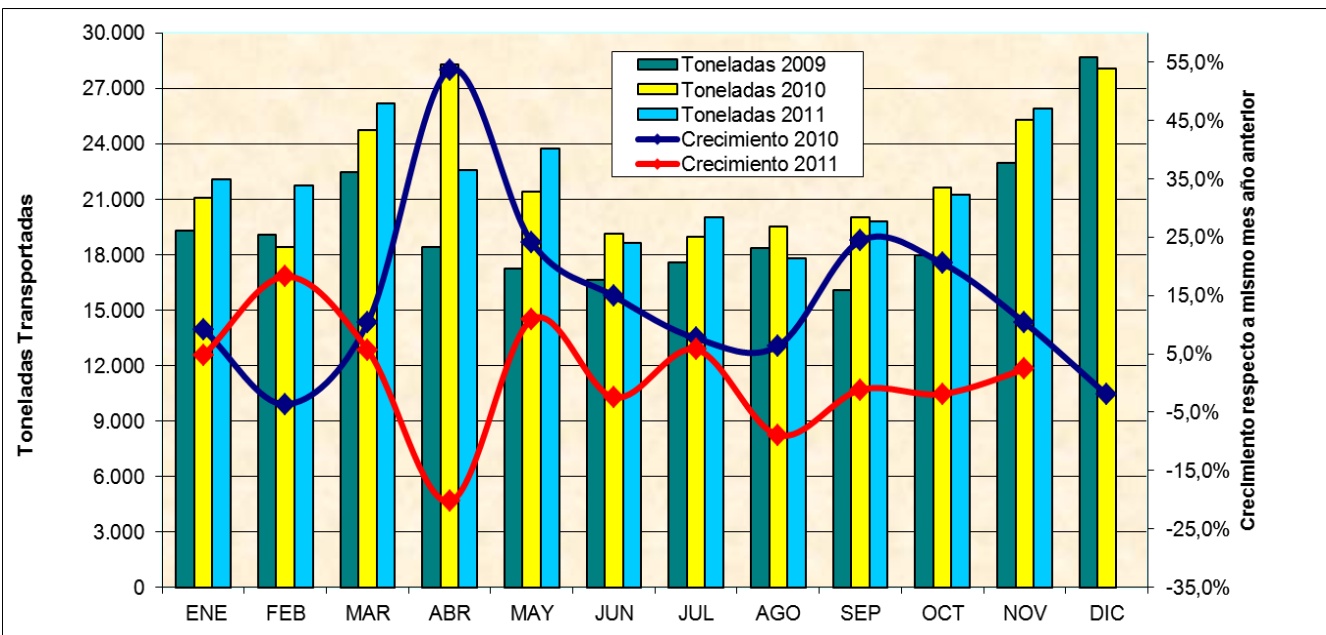
En el periodo enero-noviembre fueron transportadas 267.981 toneladas en vuelos internacionales y nacionales, con un crecimiento del 1,1%, en comparación con igual periodo del año 2010.



**2.1. Tráfico internacional de carga:**

En noviembre fueron transportadas 25.921 toneladas con origen o destino internacional con un crecimiento del 2,4%, en comparación con igual periodo del año 2010.

En el periodo enero-noviembre fueron transportadas 239.768 toneladas con origen o destino internacional con un crecimiento del 0,5%, en comparación con igual periodo del año 2010.



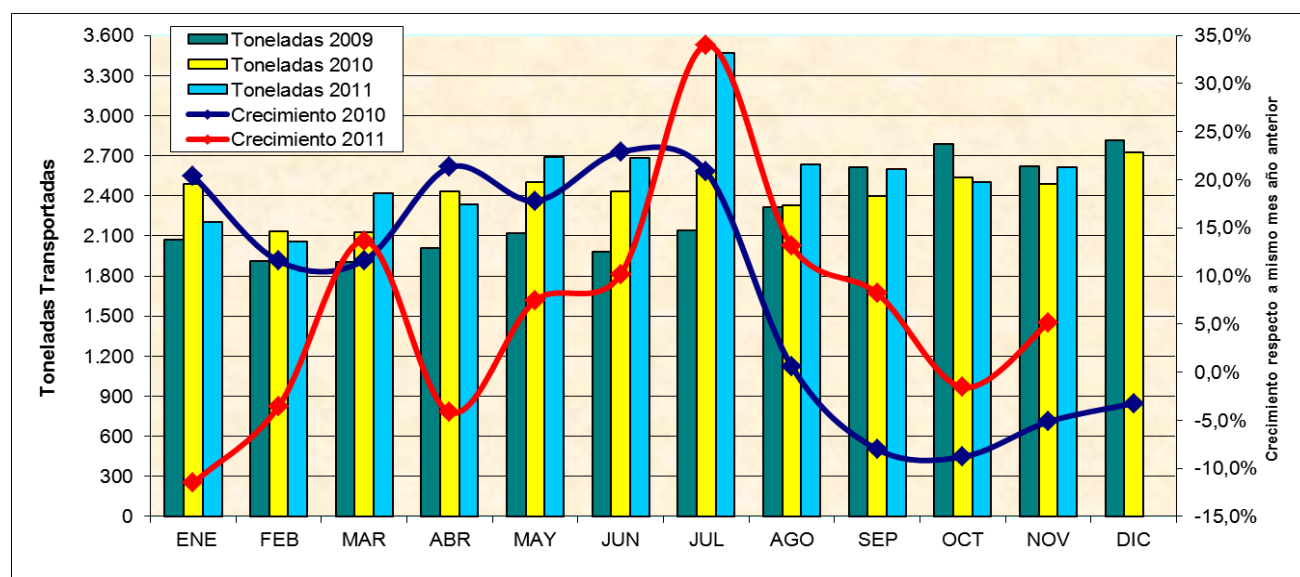
▪ **Participación y crecimiento de mercado diferenciado por líneas aéreas<sup>4</sup>**

AÑO 2011	ENERO - NOVIEMBRE			NOVIEMBRE		
	Toneladas	Participación	Crecimiento	Toneladas	Participación	Crecimiento
LAN AIRLINES	86.009	35,9	-2,2	7.826	30,2	-6,7
LAN CARGO	44.183	18,4	-1,8	5.287	20,4	37,8
CENTURION AIR CARGO	22.334	9,3	-0,4	2.681	10,3	-17,2
ATLAS AIR INC.	16.965	7,1	20,6	2.353	9,1	-4,2
MARTINAIR HOLLAND	13.924	5,8	26,5	1.297	5,0	29,4
DELTA AIRLINES	9.801	4,1	51,7	1.074	4,1	11,3
T.A.M. LINEAS AEREAS	9.279	3,9	11,2	1.027	4,0	-3,4
AMERICAN AIRLINES	7.922	3,3	7,6	900	3,5	-6,9
IBERIA	7.198	3,0	3,7	961	3,7	-11,6
LAN EXPRESS	5.012	2,1	-23,4	465	1,8	-15,7
AIR CANADA	4.853	2,0	18,9	685	2,6	48,8
AIR FRANCE	3.873	1,6	-5,7	350	1,3	-32,5
AVIANCA	2.247	0,9	24,2	267	1,0	42,9
AEROMEXICO	2.092	0,9	23,2	373	1,4	96,1
LAN ECUADOR	770	0,3	60,8	54	0,2	0,6
LANCO (CARGA)	663	0,3	(+)			
C.O.P.A.	530	0,2	-16,9	54	0,2	-36,6
TACA-PERU	479	0,2	7,4	61	0,2	16,7
GOL TRANS	478	0,2	-11,0	61	0,2	-13,2
LAN PERU	458	0,2	-87,5	38	0,1	43,6
T.A.M.	372	0,2	-8,2	26	0,1	-25,8
AEROL. ARGENTINAS	124	0,1	-53,4	32	0,1	-23,1
PAL AIRLINES	93	0,0	(+)			
L.A.C.S.A.	46	0,0	116,5	5	0,0	119,6
CARGOLUX AIRLINES	43	0,0	-98,3	43	0,2	(+)
PLUNA	11	0,0	-94,1	2	0,0	-93,3
LAN ARGENTINA	8	0,0	-93,5		0,0	-99,6
SKY AIRLINE	1	0,0	-96,1	1	0,0	(+)
<b>Total general</b>	<b>239.768</b>	<b>100,0</b>	<b>0,5</b>	<b>25.921</b>	<b>100,0</b>	<b>2,4</b>

**2.2. Tráfico doméstico de carga:**

En noviembre fueron transportadas 2.617 toneladas dentro de Chile con una caída del 5,1%, en comparación con igual periodo del año 2010.

En el periodo enero-noviembre fueron transportadas 28.213 toneladas dentro de Chile con un crecimiento del 6,5%, en comparación con igual periodo del año 2010.



<sup>4</sup> Participación obtenida según las toneladas absolutas transportadas por cada línea aérea, es decir, el total de toneladas ingresadas a Chile y salidas de Chile por vía aérea.

▪ **Participación y crecimiento de mercado diferenciado por líneas aéreas**

a) Toneladas absolutas transportadas<sup>5</sup>

AÑO 2011	ENERO - NOVIEMBRE			NOVIEMBRE		
	Toneladas	Participación	Crecimiento	Toneladas	Participación	Crecimiento
LINEAS AEREAS						
LAN EXPRESS	13.148	46,6	14,2	884	33,8	-32,1
LAN AIRLINES	12.038	42,7	0,6	1.474	56,3	54,2
PAL AIRLINES	3.022	10,7	56,8	259	9,9	12,5
SKY AIRLINE	5	0,0	-99,5	0	0,0	-57,0
<b>Total general</b>	<b>28.213</b>	<b>100,0</b>	<b>6,5</b>	<b>2.617</b>	<b>100,0</b>	<b>5,1</b>

b) Toneladas-kilómetros de carga<sup>6</sup>

AÑO 2011	ENERO - NOVIEMBRE			NOVIEMBRE		
	Ton-Kms. (000)	Particip.	Crecim.	Ton-Kms. (000)	Particip.	Crecim.
LINEAS AEREAS						
LAN AIRLINES	26.751	58,4	-6,2	2.966	68,9	28,3
LAN EXPRESS	15.446	33,7	3,5	1.026	23,8	-40,0
PAL AIRLINES	3.596	7,9	58,1	313	7,3	61,3
SKY AIRLINE	12	0,0	-99,1	1	0,0	-50,0
<b>Total general</b>	<b>45.805</b>	<b>100,0</b>	<b>-2,7</b>	<b>4.306</b>	<b>100,0</b>	<b>2,1</b>

**B- OTROS ANTECEDENTES Y OBSERVACIONES:**

- En el periodo enero-noviembre 2011, el tráfico aéreo internacional de pasajeros representa el 45,9% del total transportado, con un crecimiento del 17,6%. En tanto, el tráfico aéreo doméstico de pasajeros representa el 54,1%, con un crecimiento del 18,3%.
- En el periodo enero-noviembre 2011 se han transportado 11.777.246 pasajeros, que es más de un millón setecientos noventa mil pasajeros que igual periodo del año anterior.
- En noviembre 2011, los tráficos de pasajeros internacional, doméstico y total (suma de doméstico e internacional) crecieron un 5,3%, 11,2% y 8,6%, respectivamente.
- Hasta el momento, noviembre junto a octubre son los dos únicos meses del año que se observa un crecimiento inferior a 2 dígitos, en el tráfico total de pasajeros.
- En relación a la carga en el mes de noviembre, en el tráfico internacional se observa un crecimiento de 2,4%, mientras que en el tráfico de cabotaje aumenta en un 5,1%.

Departamento Técnico-Económico  
Junta de Aeronáutica Civil

<sup>5</sup> **Toneladas Absolutas:** Total de toneladas ingresadas a Chile y salidas de Chile por vía aérea.

<sup>6</sup> **Toneladas-kilómetros de carga:** suma del producto obtenido al multiplicar el número de toneladas de carga de pago transportadas en cada etapa de vuelo por la correspondiente distancia de la etapa. La cifra resultante equivale al número de kilómetros recorridos por todas las toneladas de carga.